



Saison 2017/18

# # FOLON

Nicola CAMPOGRANDE

OPÉRA JEUNE PUBLIC PARTICIPATIF - CRÉATION MONDIALE  
COMMANDE DE L'OPÉRA ROYAL DE WALLONIE-LIÈGE  
EN COLLABORATION AVEC LA FONDATION FOLON

WWW.OPERALIEGE.BE

## FICHE PÉDAGOGIQUE



Foule  
Sérigraphie,  
1973, 90 x 63 cm

©Fondation Folon, 2018



FONDATION FOLON



PBA

# # FOLON

**MUSIQUE** de Nicola CAMPOGRANDE  
**LIVRET** de Piero BODRATO  
Traduction française de Maria DELOGU

**DIRECTION MUSICALE:** Ayrton DESIMPELAERE  
**MISE EN SCÈNE:** Alexandre TIERELIERS  
**DÉCORS ET COSTUMES:** Fernand RUIZ  
**RESPONSABLE DE LA MAÎTRISE:** Véronique TOLLET

**ORANGINE:** Natacha KOWALSKI  
**JEAN PETIT BLEU:** Pierre DERHET  
**MARIETTE GOUPILLE:** Julie BAILLY  
**PROFESSEUR SUPERBE:** Patrick DELCOUR  
**ALPHONSE ALPHONSE:** Roger JOAKIM  
**LES ÉLÈVES DE 3<sup>ÈME</sup> C :** Chœur de jeunes et d'enfants

Orchestre et Maîtrise de l'Opéra Royal de Wallonie-Liège



**LE HASHTAG:** c'est en 2007 que Chris Messina, un designer Américain, a l'idée d'utiliser ce **symbole pour regrouper tous les messages traitant du même sujet** sur le réseau social Twitter. En effet lorsque sur Twitter on tape le # avant une courte phrase ou un mot, on peut trouver tous ce que les autres utilisateurs ont écrit sur le même sujet. Le symbole est désormais utilisé sur de nombreux autres réseaux sociaux tels Facebook ou Instagram et **125 millions de hashtags sont échangés par jour**. Il est même employé en dehors d'internet, dans le langage de tous les jours, parlé ou écrit ( #LOL ). En français, on emploie aussi le mot «**dièse**». Ce symbole, un peu différent, est utilisé en musique, dans le solfège pour indiquer qu'une note doit être élevée d'un demi-ton.



## UN OPÉRA PARTICIPATIF

C'est en 2007 que l'Opéra de Liège présentait pour la première fois un opéra jeune public participatif dont le principe est de proposer au spectateur une réelle immersion dans l'œuvre musicale. Ces spectacles sont en effet conçus pour que le public chante, depuis la salle, plusieurs chants appris par avance à l'école ou en famille. Les «spect-acteurs» sont dirigés par le chef d'orchestre et les artistes lyriques, sur scène, chantent avec eux. Fort du succès des éditions précédentes, **l'Opéra de Liège a commandé un tout nouvel opéra jeune public participatif à Nicola Campogrande. Voici ce que le compositeur nous en dit :**

« L'idée est celle d'une petite histoire sur le monde des "social media" - que nos jeunes spectateurs connaissent déjà bien, et dont ils font ou feront usage de manière inlassable- et sur le problème de la solitude qui va souvent avec. **Le monde suspendu des aquarelles de Folon, avec son solitaire et mélancolique petit homme bleu, paraissait être un très bon point de départ pour aborder, avec légèreté, une des questions les plus importantes sur les nouvelles générations, ceux qui son appelés "millennials" (nés après l'an 2000): quelles sont leurs manières de penser et de se mettre en relation avec les gens qui les entourent ?** »

**Jean-Michel Folon pensait qu'il n'y a pas d'art sans échange**, que « c'est le regard des gens qui vient réchauffer la statue qui a froid dans la vitrine d'un musée... ». Il disait aussi que le spectateur faisait sa part de création : « **Je crée une image, les autres la comprennent. On se partage le travail.** » **ALORS, PARTICIPONS !**



Nicola Campogrande ©Yuma Martellanz

**Nicola CAMPOGRANDE** est né en 1969 en Italie, à Turin. Diplômé des conservatoires de Milan et de Paris, **il compose de la musique pour de grands orchestres, pour l'opéra, mais aussi pour le cinéma, des expositions, la télévision, la radio, le théâtre...** Sa musique a même été remixée par le DJ Roger Rama ! Il est considéré comme l'un des compositeurs italiens les plus intéressants de sa génération et **ses œuvres sont jouées partout dans le monde**. Sa musique, fraîche et expressive, d'une grande puissance dramatique, peut aussi être entendue sur plus de 30 CD. Nicola Campogrande dirige également des émissions culturelles à la radio et pour la télévision et enseigne à l'école Holden de Turin.

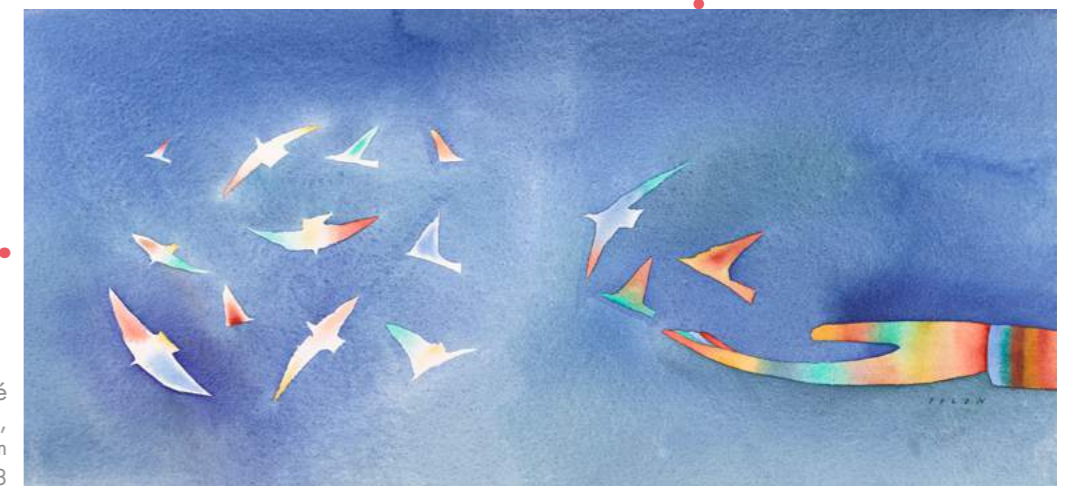
Folon a peint cette aquarelle pour illustrer la couverture de la **DÉCLARATION UNIVERSELLE DES DROITS DE L'HOMME**. Le plus grand nombre de Nations possible, dont la Belgique, se sont réunies pour écrire ce texte. C'est pour cela qu'on l'appelle «**déclaration universelle**». **Elle énonce, grâce à ses 30 articles, les droits essentiels pour tout les êtres humains, sans distinction d'âge, de sexe ou encore d'origine**. Malheureusement, certains États ne veulent pas encore reconnaître ces droits.

*Savais-tu que l'accès à la Culture et à l'Art (comme visiter un musée ou écouter un opéra) est un droit énoncé à l'Article 27 de cette déclaration ? « Toute personne a le droit de prendre part librement à la vie culturelle de la communauté, de jouir des arts et de participer au progrès scientifique et aux bienfaits qui en résultent (...) »*

Né à Bruxelles le 1<sup>er</sup> mars 1934, **Jean-Michel FOLON** passe sa jeunesse en Belgique. Son père exerce la profession de marchand de papier, une ambiance que Folon gardera en mémoire: « *C'est là que j'ai sans doute commencé à dessiner* ». **Folon décide très tôt qu'il sera illustrateur et dessinateur, mais son talent ne connaîtra pas de frontières**. Peintre, aquarelliste, graveur, concepteur d'affiches, il réalise également des films et des dessins animés, crée des décors pour l'opéra et le théâtre, élabore des mosaïques et des vitraux... **Il nous raconte avec son personnage, l'homme bleu, des histoires de liberté, de voyage et de rencontres**. En 2000, il ouvre, dans le merveilleux parc Solvay, à La Hulpe, la Fondation qui porte son nom et qui présente plus de 500 œuvres. Folon est mort en 2005 en nous laissant ce fabuleux musée et des images pleines de rêves.



Jean-Michel Folon ©Fondation Folon



Liberté  
Aquarelle,  
1988, 54 x 25 cm  
©Fondation Folon, 2018



## LES PERSONNAGES



Maquettes costumes de Fernad Ruiz

#KAWAÏ!  
**ORANGINE**  
Élève de 3ème C, **Orangine** est une adolescente mûre pour son âge. Elle apprend à apprécier l'Art. Elle aime Jean Petit Bleu, même si elle le trouve un peu «gamin».

**MARIETTE GOUPILLE**  
Mariette a du mal à accepter qu'Orangine s'intéresse à un garçon. Elle déteste cet abruti de Jean Petit Bleu et se sent trahie par son amie.

**ALPHONSE ALPHONSE**  
Professeur de 3ème C, il emmène sa classe au musée. Même s'il est souvent agacé par ses élèves, au fond, il les aime bien.

**JEAN PETIT BLEU**  
Jean Petit Bleu est un peu perdu par tous les bouleversements de l'adolescence qui le rendent aussi balourd que téméraire. Attiré par Orangine, il ne voit pas les choses qui sont pourtant juste devant son nez: un tableau ou l'amour qu'Orangine lui porte.

**ALPHONSE ALPHONSE**  
Gardien et guide du musée **Alphonse Alphonse** est autoritaire et un peu bizarre, mais il révèle aussi des choses intéressantes sur les tableaux.

## L'HISTOIRE

**La classe de 3ème C de Monsieur Superbe est de sortie au musée pour visiter une exposition dédiée à Jean-Michel Folon.** Les élèves sont indisciplinés, Monsieur Superbe n'arrive pas à compter ses «bêtes petits démons», ses «merles» qui gazouillent sans cesse sur leurs smartphones. Fâché, le professeur va chercher les billets d'entrée espérant que toutes les batteries de téléphone seront bientôt à plat. Les élèves ne comprennent pas pourquoi ils sont obligés de venir au musée: **Chant n°1 : « Dis un peu pourquoi nous sommes-là ? ... »**. Toute la classe pense qu'un jour parfait serait plutôt un jour à ne rien faire: **reprise « Dis un peu pourquoi ... »**

**Orangine et Jean Petit Bleu, élèves de la 3ème C, se remémorent leur enfance.** Même s'ils ne voudraient jamais l'avouer, ils sentent bien qu'en devenant adolescents, leur monde a changé. Ils ne savent plus très bien qui ils sont et regrettent un peu les petits bonheurs qui suffisaient à les rendre joyeux, avant. Ils se rapprochent, mais sont interrompus par Mariette, la meilleure amie d'Orangine. Elle ne comprend pas l'intérêt que sa camarade porte tout à coup à Jean Petit Bleu. Pire, Orangine a bien l'air de tomber amoureuse de ce « bison »! Mariette se sent trahie.

**Le professeur revient avec Alphonse Alphonse, l'étrange et impressionnant gardien du musée.** Alphonse Alphonse donne ses recommandations au « petit troupeau de réseaux sociaux » de Monsieur Superbe :

**Un :** le premier qui se moque de son prénom identique à son nom sera exclu sur le champ!

**Deux :** dans l'exposition pas de photos ! C'est très dangereux et de drôles de choses peuvent se produire ! Tous doivent donc gentiment lui remettre les téléphones.

**Trois :** pour comprendre la peinture il faut répéter « Voilà, une chose que j'ignore. »

Le professeur n'est pas d'accord, des choses il en connaît...

« Très peu ! », le coupe Alphonse Alphonse.

**Le gardien, qui n'a pas vu que Jean Petit Bleu cachait son smartphone** dans sa poche, commence la visite et explique qu'un secret vit dans les tableaux **Chant n°2 : « Prends garde à toi, tu vas découvrir une chose que tu ignores... »** Alors que le groupe se dirige vers la salle suivante, Orangine s'attarde, pensive, devant un tableau.

Arcangelo  
Affiche Lucca,  
2003, 74,5 x 52 cm  
©Fondation Folon, 2018



**Jean Petit Bleu est bien plus intéressé par Orangine que par la peinture** et quand elle lui demande ce qu'il pense du tableau, il ne sait trop quoi dire, « c'est juste un tableau, non ? ». Elle est déçue par le manque de maturité de son ami et se détourne de lui. Jean Petit Bleu essaye alors de se rattraper, joue les dragueurs, avoue à Orangine qu'il ne pense qu'à elle, bafouille un peu... Pour faire le malin, il propose même à Orangine de faire avec elle une chose interdite. Alors qu'elle s'attend à ce qu'il l'embrasse enfin, il lui propose ... un selfie !

**Orangine est réticente, Alphonse Alphonse les a prévenus, c'est dangereux.** Téméraire, Jean Petit Bleu se place à côté d'elle, la peinture en arrière-plan. Curieusement, c'est dans l'écran du téléphone, qu'il trouve tout à coup le tableau très intéressant. Il clique et... disparaît ! Orangine soupire pensant à une blague de gamin, mais, stupéfaite, elle voit Jean Petit-Bleu surgir à l'intérieur du cadre.

**Mariette entre, cherchant ses deux camarades. Ne trouvant qu'Orangine, elle la questionne** sur ce qu'elle faisait avec "le bison", imaginant toute sorte de chose. Orangine, agacée, nie, tandis que Jean Petit Bleu reste immobile dans le tableau. Mariette, ébahie, finit par le voir. Orangine et Jean Petit Bleu commencent alors un véritable jeu de cache-cache qui rend folle leur camarade de classe. **Chant n°3 : « Un ! Chose vue n'est pas toujours ce que l'on croit... »**. Finalement, Jean Petit Bleu se laisse découvrir par Mariette qui prend peur et ... s'évanouit.

**Alphonse Alphonse, Orangine et Mariette se retrouvent dans la réserve du musée,** là où sont conservés les tableaux qui ne sont pas exposés. Pour prendre le temps de réfléchir à cette situation délicate, ils ont transporté dans la réserve le tableau dans lequel Jean Petit Bleu est prisonnier. Le garçon est de plus en plus bleu et ressent une étrange sensation : c'est comme s'il attendait quelque chose qu'il ignore...

**Alphonse Alphonse a des préoccupations beaucoup plus terre à terre :** le tableau est ruiné et il sera renvoyé si une solution n'est pas trouvée. Mariette propose une idée simple, mais radicale: mettre le feu au tableau ! Alphonse Alphonse est tenté. Après tout, le tableau est assuré... Heureusement, Orangine empêche la catastrophe.



L'Étranger  
Sérigraphie,  
1973, 79,2 x 110 cm

©Fondation Folon, 2018

**Le professeur Superbe fait irruption dans la réserve, suivi du reste de la classe.** Il est horrifié car son petit « troupeau » est incomplet : trois élèves manquent à l'appel ! Il a à peine le temps de se réjouir d'avoir retrouvé Mariette et Orangine qu'il découvre avec incrédulité Jean Petit Bleu, tout bleu, dans son tableau. Ah, malheur, catastrophe !

**Orangine pense avoir trouvé la solution :** comme c'est un selfie qui a envoyé Jean Petit Bleu dans le tableau il suffit d'en refaire un et il reviendra parmi eux. Mariette et Alphonse Alphonse l'arrêtent, si elle fait un selfie, elle-même va tomber dans le tableau et le téléphone de Jean Petit Bleu restera à nouveau par terre. Ils seront coincés tous les deux ! Le professeur Superbe raisonne : c'est de l'intérieur du tableau qu'il faut prendre un selfie pour en sortir... Il faut donc deux téléphones, un pour entrer dans le tableau et un autre caché dans une poche pour pouvoir l'utiliser à l'intérieur de la peinture.

**C'est la panique car Jean Petit Bleu perd peu à peu la mémoire.** Il va devenir peinture et le musée aura un petit homme bleu de plus. Il faut faire vite, mais personne n'a de téléphone! C'était interdit ! Ils ont tous été confiés au gardien. **Chant n°4 : «C'était interdit »**. Monsieur Superbe fait taire les élèves et, devant leurs yeux ébahis, sort son propre téléphone portable : il faut qu'on le pardonne, il est ... amoureux de la prof de philo ! Et maintenant, il est esclave de cet engin infernal car son cœur bat et frissonne en attendant les messages de sa belle.

**Le professeur Superbe a désobéi par amour. Cela va-t-il sauver Jean Petit Bleu ?** Orangine plonge le chercher dans le tableau, mais son ami ne la reconnaît pas vraiment. Il a peur de partir. Il attend une chose spéciale et mystérieuse, une chose qu'il a peur de manquer, une chose qu'il ignore...Orangine, elle, sait bien que ce qu'il attend sans le savoir : c'est elle ! Elle lui donne un baiser. Tout s'éclaire alors pour Jean Petit Bleu. Même s'il a encore un peu peur, il comprend qu'il doit maintenant sortir du tableau. **Chant n° 5 : « Selfie donc suis »**.Orangine et Jean Petit Bleu se rapprochent pour faire le selfie. Clic...

# LES CHANTS PARTICIPATIFS

Chanter à l'opéra, ça ne s'improvise pas. Pour la réussite du projet, nous vous conseillons d'écouter le CD d'apprentissage aussi souvent que possible. **Bon amusement !**

## PLAGE 1 ET 2- CHANT N°1 + REPRISE

« DIS UN PEU... »

### CHCEUR PARTICIPATIF

Dis un peu pourquoi nous sommes là ?  
L'école, on sait, elle nous embête seulement.

Dis un peu pourquoi nous sommes là ?  
L'école, on sait, elle nous embête seulement

Folon, Folon,  
Folon, Folon,  
Folon, Folon,  
c'est une application ?!

Dis un peu pourquoi nous sommes là ?  
Tu peux me dire c'était quoi la raison ?



## PLAGE 3- CHANT N°2

« PRENDS GARDE À TOI »

Pour ce chant, il faut constituer **2 groupes**. Quel défi !

Les paroles en **noir** = chantées par **tous**

les paroles en **bleu** = chantées par le **groupe A**

Les paroles en **vert** = chantées par le **groupe B**

### CHCEUR PARTICIPATIF

Prends garde à toi - **Tu vas découvrir...**  
Prends garde à toi - **une chose que tu ignores.**  
Force soupirs ou même malheurs,  
mais tu ne l'oublieras jamais, jamais.

Ma chère amie, **prends garde à toi.**  
Mon camarade, **prends garde à toi.**  
Ceci est l'amour, tu n'en sais rien,  
mais tu ne l'oublieras jamais, jamais.

**Prends garde à toi, Prends garde à toi (x3)**

Prends garde à toi

Prends garde à toi – **C'est inconnu.**  
Prends garde à toi – **Pourquoi sommes-nous là ?**  
Force soupirs ou même malheurs,  
mais tu ne l'oublieras jamais, jamais.

Ma chère amie, **prends garde à toi.**  
Mon camarade, **prends garde à toi.**  
Ceci est l'amour, tu n'en sais rien,  
mais tu ne l'oublieras jamais, jamais.

**Prends garde à toi, Prends garde à toi (x3)**

**Prends garde à toi (x4)**

## PLAGE 4 CHANT N°3

« PIANO ! »

### CHCEUR PARTICIPATIF

Un !  
Chose vue n'est pas toujours ce que l'on croit.  
Deux !  
Ce qui vient n'est pas toujours ce que tu veux.  
Trois !  
Mal aux pieds est pire que mal au crâne, je crois.

**Piano ! (x11)**

Un !  
Un lutin jamais n'était semblable à l'autre.  
Deux !  
Deux et cent ne font pas forcément deux cents.  
Trois !  
Trois petits cochons avaient mangé un pou.

**Piano ! (x7)**

**Un, deux, trois... Piano ! (x3)**

Cherche ce que tu peux,  
trouve ce que tu veux et n'aie pas peur.

Car le soir connaît  
ce que le matin encore ne sait.

**(Reprise depuis le début ↑)**

Un !  
Chose vue n'est pas toujours ce que l'on croit.  
Deux !  
Ce qui vient n'est pas toujours ce que tu veux.  
Trois !  
Mal aux pieds est pire que mal au crâne, je crois.

### JEAN PETIT BLEU

Ce que le matin  
encore ne sait ...

### ORANGINE

Et n'aie pas...

### CHCEUR PARTICIPATIF

Piano !!

Le chant « Prends garde à toi » est un clin d'oeil de Nicola Campogrande à un des plus célèbres opéras au monde: CARMEN de Georges BIZET (1838-1875). Dans l'**Habanera**, Carmen la gitane chante : «L'amour est enfant de Bohême, il n'a jamais, jamais connu de loi. Si tu ne m'aimes pas, je t'aime. **Si je t'aime, prends garde à toi !**»

## PLAGE 5- CHANT N°4

« C'ÉTAIT INTERDIT »

### CHCEUR PARTICIPATIF

T'as mal agi.  
C'était interdit  
et maintenant c'est fini.

T'as fait le malin,  
t'étais prévenu:  
du troupeau tu es exclu.

**C'était interdit.**

**C'était interdit.**

**C'était interdit, interdit, interdit ! (x2)**

Appelle maintenant.  
proteste et pleure.  
Par curiosité t'as mal agi.

Appelle, maintenant  
crie et proteste.  
Qui enfreint la règle est puni.

**C'était interdit.**

**C'était interdit.**

**C'était interdit, interdit, interdit ! (x2)**

**T'as fait le malin,  
tu n'aurais pas dû.  
À présent tu es fichu. (x2)**

**C'était interdit.**

**C'était interdit.**

**C'était interdit, interdit, interdit ! (x2)**

## PLAGE 6 - CHANT N°5

« SELFIE DONC JE SUIS... »

### CHCEUR PARTICIPATIF

**Je pense donc je suis, je pense donc je suis,  
c'est tout ce que je sais, pardon.**

**Je suis donc je pense, je suis donc je pense,  
je ne sais qu'une chose : je suis heureux ! (x2)**

### LES ÉLÈVES DE 3ÈME C

Des années après, éclairé par un écran,  
le doute éternel est revenu.  
Quand tout autour le monde brûle toujours,  
la confiance réapparaît.

### CHCEUR PARTICIPATIF

Selfie donc je suis, selfie donc je suis,  
dis-moi que j'existe, que je suis bon.

Je suis donc je clique, je suis donc je clique,  
poste-moi un like, admire mon portrait.

Selfie donc je suis, selfie donc je suis,  
tous dans le poêle, tous connectés !

Dis-moi que tu me vois, dis-moi que j'existe,  
Selfie et donc je suis.

« **Je pense donc je suis** » est une phrase très célèbre de René DESCARTES, un grand penseur, scientifique et écrivain français né en 1596 et mort en 1650. Descartes a consacré sa vie à la vérité. **Retranché dans son poêle** (une petite pièce chauffée en son centre par un poêle), il écrit LE DISCOURS DE LA MÉTHODE. Cette méthode scientifique propose, pour atteindre la vérité, de douter, de se poser des questions, et d'oublier tout ce que l'on croyait savoir !

« **Comment être sûr que je suis bien réel ?** » se demande Descartes. En suivant sa méthode, il arrive à la conclusion suivante: quand on pense, on est sûr que l'on est réel, sinon, la pensée n'existerait pas ! Il conclut que, puisque l'on pense, on est "quelque chose" capable de penser. Donc, on existe.

*Les gens peuvent avoir besoin de choses très différentes pour être sûrs d'exister.*

*Que penses-tu des conclusions de nos amis :*

**René DESCARTES :**  
*Je pense donc je suis.*

**Une FILLE de 3ème C:**  
*J'ai des «like» sur mes snaps, donc je suis.*

**Professeur SUPERBE:**  
*Je suis amoureux donc je suis.*

**ORANGINE:**  
*J'ai été touchée par un tableau donc je suis.*

**Un GARÇON de 3ème C:**  
*J'ai 180 amis Facebook donc je suis.*

**Nicola CAMPOGRANDE, le compositeur:**  
*Je partage ma musique donc je suis.*

**Qu'aurais pu dire Jean-Michel FOLON ?**  
*J' / Je ..... donc je suis.*

**Et TOI, qu'est-ce qui te fait vraiment exister ?**  
*J' / Je ..... donc je suis !*



# CONFESSIONS, LE QUESTIONNAIRE DE PROUST

Le jeu anglais nommé CONFESSIONS est un questionnaire devenu célèbre par les réponses qu'y a apportées l'écrivain français Marcel PROUST (1871-1922), si bien qu'on l'appelle à présent «Le questionnaire de Proust». En répondant aux questions, le joueur dévoile ses goûts et ses aspirations, mais apprend aussi à mieux se connaître.

Jean-Michel FOLON à un jour joué à ce jeu. Voici ses réponses et celles de Jean Petit Bleu.  
À toi de jouer maintenant : remplis le questionnaire, puis imagine les réponses d'Orangine.

QUESTION	RÉPONSES DE JEAN-MICHEL FOLON	RÉPONSES DE JEAN PETIT BLEU
Le principal trait de mon caractère	La tolérance	Je suis drôle #PTDR
Mon principal défaut	Un projet par jour	La distraction
Ma principale qualité	Les réaliser	Rigolo :-p
Ce que j'apprécie le plus chez mes amis	Donner	Leurs blagues
Mon occupation préférée	Regarder la vie	Surfer sur internet
Mon rêve de bonheur	Comprendre la vie	Me coucher quand je veux
Quel serait mon plus grand malheur ?	Perdre la vie	Perdre mon téléphone
A part moi-même, qui voudrais-je être ?	Un oiseau	Flash Gordon
Où aimerais-je vivre ?	Ici ou ailleurs	Sur Tatooine
La couleur que je préfère ?	Terre de Sienne brûlée	L'orange !
L'oiseau que je préfère	L'albatros	Twitter
Mes héros dans la fiction	Roméo et Juliette	Les Avengers
Mes prénoms favoris	Catherine et François	Tata et Toto #MDR
Ma nourriture et boisson préférées	Pomme de terre, Bordeaux	Hamburger et soda
Ce que je déteste par-dessus tout	La jalousie	Étudier
Le don de la nature que je voudrais avoir	Nager comme un poisson	Changer de couleur comme le caméléon
L'état présent de mon esprit	Partager	Embrasser Orangine

QUESTION	RÉPONSES DE	RÉPONSES D'ORANGINE
Le principal trait de mon caractère	.....	.....
Mon principal défaut	.....	.....
Ma principale qualité	.....	.....
Ce que j'apprécie le plus chez mes amis	.....	.....
Mon occupation préférée	.....	.....
Mon rêve de bonheur	.....	.....
Quel serait mon plus grand malheur ?	.....	.....
A part moi-même, qui voudrais-je être ?	.....	.....
Où aimerais-je vivre ?	.....	.....
La couleur que je préfère ?	.....	.....
L'oiseau que je préfère	.....	.....
Mes héros dans la fiction	.....	.....
Mes prénoms favoris	.....	.....
Ma nourriture et boisson préférées	.....	.....
Ce que je déteste par-dessus tout	.....	.....
Le don de la nature que je voudrais avoir	.....	.....
L'état présent de mon esprit	.....	.....

## LA FLÈCHE



La flèche est un motif que Folon représente souvent. Dans les œuvres de Folon, il arrive que les flèches deviennent folles et sautent dans toutes les directions! Une flèche peut représenter une direction, mais aussi un choix à faire, une obligation, une proposition supplémentaire... Dans la vie moderne, en ville ou sur Internet par exemple, il y en a tellement qu'elles nous perdent et nous étouffent. Parfois néanmoins, elles nous guident dans la bonne direction. La flèche est très présente dans le costume d'Alphonse Alphonse. Il pique et guide les élèves à la fois.

Toutes directions  
Aquarelle,  
1978, 52 x 37 cm  
©Fondation Folon, 2018







Les droits de l'homme,  
article 20  
Peinture,  
1988, 28 x 24,5 cm  
©Fondation Folon, 2018

Principal personnage de l'œuvre de Folon, **l'homme bleu est un héros universel**. Il est le plus souvent profondément seul, égaré dans les méandres des grandes villes ou assis devant la mer. Il lui arrive cependant de se démultiplier, car c'est bien l'humanité toute entière qu'il représente. Nul n'est plus banal que lui, et pourtant il est capable de tous les exploits, en premier lieu celui de s'envoler !



Jean Petit Bleu porte, sans le savoir, un nom qui fait référence au personnage que Folon a beaucoup dessiné. Puisque l'homme bleu est universel, il représente tous les hommes de la terre, toutes les femmes et tous les enfants. C'est donc un peu toi aussi.

Fais ton portrait dans la maquette costume dessinée par Fernand Ruiz pour les techniciens du spectacle.

Le téléphone et les réseaux sociaux font désormais partie intégrante de la vie des ados. Leur téléphone c'est le centre de tout, un lieu de vie, un doudou, une extension d'eux-mêmes; une baguette magique qui permet d'avoir accès à l'universel (être en lien permanent avec tout et tout le monde) et qui donne des superpouvoirs (comme se téléporter, être plus beau, plus vieux ou quelqu'un d'autre). Il remplace le journal intime, la télévision, la radio, la chaîne hi-fi, la boîte aux trésors. Et au cœur du téléphone, ce sont les réseaux sociaux, toutes les applications de messagerie et les sites communautaires de partage de photos, de vidéos ou d'avis entre lesquels ils jonglent, exploitant au maximum tous les gadgets ludiques et chaque spécificité. À toute vitesse.

De nombreuses études ont été réalisées sur les avantages et les inconvénients de l'utilisation du téléphone et des réseaux sociaux chez les adolescents. Leur conclusion est souvent que rien ne sert d'interdire il faut prévenir à point (cf. les nombreux outils fournis par Child Focus aux enfants, adolescents, familles ou enseignants). Utilisés intelligemment et de façon avertie, le téléphone et les réseaux sociaux offrent d'incroyables possibilités et assurément d'innombrables opportunités de parler du respect, de l'esprit critique, de la vie privée et de l'image de soi dans nos sociétés actuelles.

25%  
DES 9-10 ANS ET

83%  
DES 13-14 ANS  
ONT UN PROFIL SUR  
UN RÉSEAU SOCIAL

Réfléchis pour toi-même ou en équipe à cette question: quels sont les plus et les moins des réseaux sociaux ?

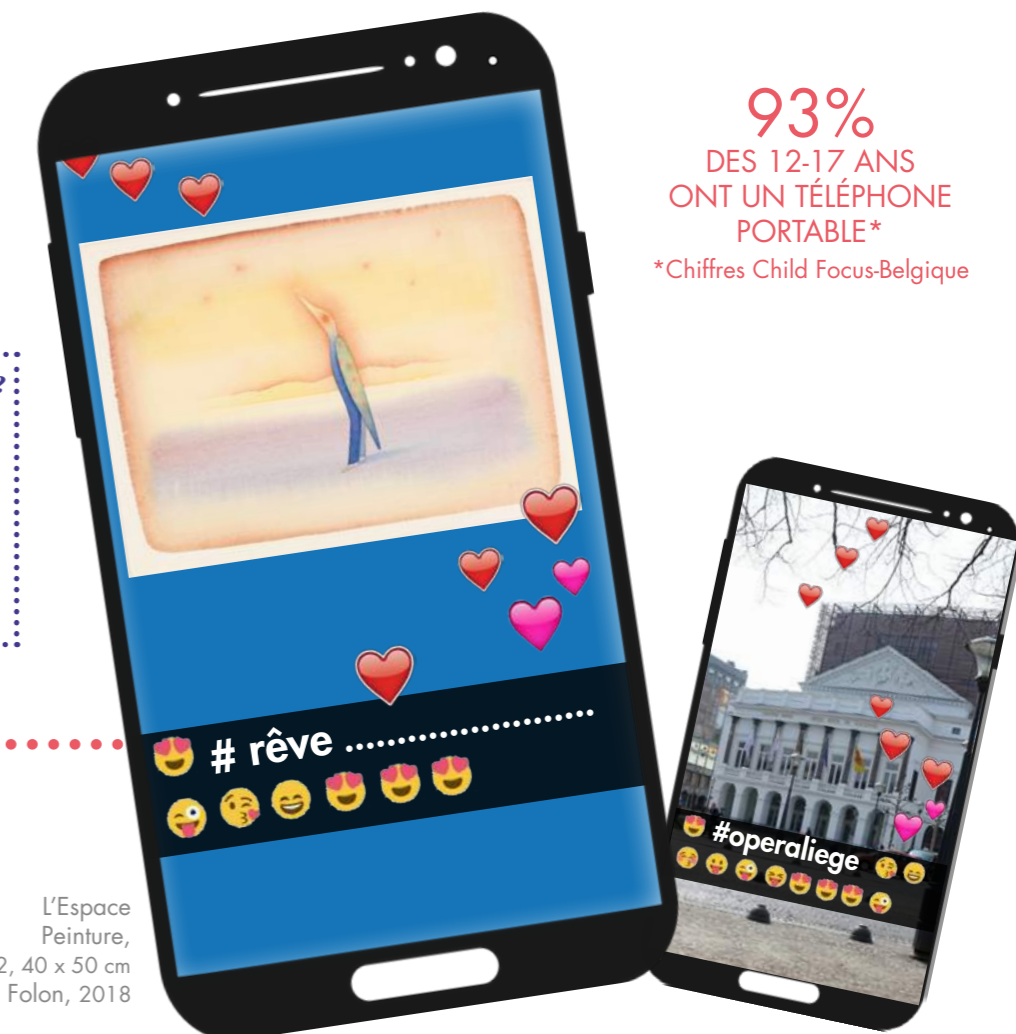


Que t'inspire cette peinture ?

Inscris d'autres #  
# .....  
# .....

93%  
DES 12-17 ANS  
ONT UN TÉLÉPHONE  
PORTABLE\*

\*Chiffres Child Focus-Belgique



L'Espace  
Peinture,  
1982, 40 x 50 cm  
©Fondation Folon, 2018



# FAISONS UN OPÉRA

